

INTENDED USE

You can use the appliance to grind toasted coffee beans. Do not insert other food but coffee. Any other use of the appliance is not intended by the Manufacturer which disclaims all liability for damages of any kind caused by improper use of the appliance itself. Improper use also results in any form of warranty being forfeited.

IMPORTANT SAFEGUARDS

READ THESE INSTRUCTIONS CAREFULLY.

- This appliance is intended to be used in household and similar applications such as:
 - staff kitchen areas in shops, offices and other working environments
 - farm houses
 - by clients in hotels, motels and other residential type environments
 - bed and breakfast type environments.
- Keep the original packaging. Free service is not provided for failures caused by unsuitable packaging of the product for shipment to an authorized service center.
- The use of accessories not recommended or not supplied by the appliance manufacturer may cause risk of fire, electrical shock or damage to persons.
- This appliance can be used by persons who have reduced physical sensory or mental capabilities, or lack of experience and knowledge, only if they are monitored by a responsible person or if they have received and understood the instructions and dangers which may arise during the appliance use.

DANGER FOR CHILDREN

- This appliance must not be used by children. Keep the appliance and its cord out of the reach of children.
- Children shall not play with the appliance or its components.
- Do not leave the packaging near children because it is potentially dangerous.
- To dispose of the appliance, cut the power cord. Render harmless the appliance parts which may constitute a danger to children.

DANGER DUE TO ELECTRICITY

- The use of extensions not approved by the manufacturer can result in damage to property and personal injury.
- If the power cord is damaged, it must be replaced by the manufacturer or by its Technical Assistance Service or by a similarly qualified person in order to avoid any hazard.
- Never put live parts into contact with water: It can cause a short circuit!
- Never immerse the appliance in water or other liquids.
- Never touch the appliance, the plug and the power cable with wet hands
- Unplug the appliance before putting in or taking out the single parts or before cleaning it, even when it is not in operation.
- The product must not be powered by external timers or with separate remote control systems
- Always connect the appliance to an earthed socket.

DANGER OF DAMAGE ORIGINATING FROM OTHER CAUSES

- Switch on the device only when it is in vertical position.
- The appliance must be used and left at rest on a stable surface.

WARNING ABOUT INJURIES

- The blades are sharp. Handle them carefully.
- Never use the appliance if the blades are damaged.
- Never touch the moving parts.
- Do not operate the appliance when it is empty.
- Do not insert your hands when the appliance is connected with the electric grid.
- Before removing the lid wait until the blade has completely stopped and always disconnect the power plug from the outlet.

WARNING – MATERIAL DAMAGE

- Always unwind the power cord before use.
- Do not pull the power cord to unplug the appliance.
- Do not place the appliance on or near heat sources.
- Do not leave the appliance exposed to weathering (rain, sun, etc.).
- The appliance complies with the Regulations (EC) No 1935/2004 of 27/10/2004 on the materials in contact with food.



- For proper disposal of the product pursuant to the European Directive 2012/19/UE please read the relevant leaflet enclosed with the product.

SAVE THESE INSTRUCTIONS FOR FUTURE REFERENCE

WITH REGARD TO THIS MANUAL

The appliances are manufactured in accordance with the specific European standards in force and are protected in all their potentially dangerous parts. Read these warnings carefully and use the appliance only for the use for which it was intended in order to prevent injury and damage. Keep this booklet handy for future reference. If you should decide to give this appliance to other people, remember to also include these instructions. The information provided in this manual is marked with the following symbols indicating:

Danger for children

Danger due to electricity

Danger of damage originating from other causes

Warning – material damage

Identification data

The plate located under the appliance support base shows the following identification data:

- manufacturer and CE marking
- Model (Mod.)
- serial number (SN)
- electrical supply voltage (V) and frequency (Hz)
- electrical power consumption (W)
- assistance toll-free phone number

When ordering at Authorized Service Centers, indicate the model and serial number.

DESCRIPTION OF THE APPLIANCE

- A Container
- B Start button
- C Motor body
- D Lid
- E Blade support
- F Cable reel base

Note
The appliance is equipped with a device that blocks the functioning if the lid is not correctly inserted in the motor body.

INSTRUCTIONS FOR USE

Operation

To open the container turn the lid counter-clockwise (Fig. 2). Insert the coffee in the container (Fig. 3). The container has a capacity of 35 gr. The coffee beans should not go beyond the container edge. To close the container turn the lid clockwise (Fig. 4). The mark on the container must be aligned with the mark on the lid. Completely unwind the power cord from the winding base. Insert the plug into a power outlet. The appliance works by pulse. To grind the coffee hold the start button (Fig. 5).

When the coffee is grinded open the lid and empty the container.

To open the container turn the lid counter-clockwise (Fig. 6). Empty the container (Fig. 7).

Warning!
Wait at least a minute before starting a new coffee milling. After using, roll up the power cord on the cable reel base.

APPLIANCE CLEANING

Regular cleaning maintains the appliance efficient for a longer time.

Warning!
All cleaning operations described below must be carried out with the appliance switched off and with the plug disconnected from the socket.

Never immerse the appliance in water or other liquids

Warning!
Check the state of the power cable of your appliance on a regular basis before using it, and if it is damaged, take it to the service centre closest to you to have it replaced only by specialised personnel.

Never use solvents which may damage the plastic parts. Don't use potentially abrasive products.

To clean the motor body (C), the lid (D) and the container (A), use a damp towel.

Warning
The blades are sharp. Handle them carefully.

PT

USO PREVISTO

Pode-se usar o aparelho para moer café espresso em grãos torrado ou especiarias. Não inserir alimentos diferentes. Qualquer outro uso do aparelho não é previsto pelo Fabricante que não assume nenhuma responsabilidade por danos de qualquer tipo, gerados por um uso impróprio deste aparelho. O uso impróprio determina também a perda do efeito de qualquer forma de garantia.

ADVERTÊNCIAS DE SEGURANÇA

LER CUIDADOSAMENTE ESTAS INSTRUÇÕES.

- O aparelho foi concebido para ser utilizado em ambientes domésticos ou semelhantes, como por exemplo:
 - nas áreas para cozinhar reservadas ao pessoal de lojas, em escritórios e em outros ambientes profissionais
 - em chácaras
 - hotéis, motéis e outros estabelecimentos de hospedagem (para uso dos relativos hóspedes)

- Conservar as embalagens originais. A assistência gratuita não é prevista para danos causados por embalagem não apropriada do produto durante a expedição ao Centro de Assistência autorizado.
- O uso de acessórios não aconselhados ou não fornecidos pelo fabricante do aparelho pode resultar em riscos de incêndio, choque elétrico ou danos a pessoas.
- O aparelho pode ser utilizado por pessoas com capacidades físicas, sensoriais ou mentais reduzidas ou que não possuam experiência e conhecimento, sempre que sejam observados ou se tiverem recebido instruções relativas ao uso em total segurança do aparelho e tiverem compreendido quais são os perigos implicados no uso do mesmo.

PERIGO PARA AS CRIANÇAS

- Este aparelho não deve ser utilizado por crianças.
- Manter o aparelho e seu cabo longe do alcance das crianças.
- As crianças não devem brincar com o aparelho.
- Não deixar os elementos da embalagem ao alcance de crianças pois constituem potenciais fontes de perigo.
- Para a eliminação do produto, cortar o cabo de alimentação. Tornar inofensivas as partes do aparelho que podem constituir um perigo para as crianças.

PERIGO DEVIDO À ELETRICIDADE

- O fabricante não recomenda o uso de extensão elétrica ou adaptador, pois eles podem provocar danos ao aparelho e a tomada elétrica, bem como, provocar acidentes ou incêndio.
- Se o cabo de alimentação estiver danificado, este deve ser substituído pelo fabricante ou por seu serviço de Assistência técnica ou por uma pessoa autorizada, com qualificação equivalente, de modo a prevenir qualquer risco.
- Nunca colocar as partes sob tensão em contato com a água: isto pode provocar um curto-circuito!
- Não imergir o aparelho em água ou outros líquidos.
- Não no toque o aparelho, no plugue ou no cabo de alimentação com as mãos molhadas.
- Mesmo quando o aparelho não estiver em funcionamento, desligue o plugue da tomada antes de inserir ou retirar alguma parte do mesmo ou antes de efetuar sua limpeza.
- O produto não deve ser alimentado através de timers externos ou com sistemas separados comandados à distância.

PERIGO DE DANOS DEVIDOS A OUTRAS CAUSAS

- Ligar o aparelho somente quando estiver na posição vertical.
- O aparelho deve ser utilizado e deixado em repouso sobre uma superfície estável.

ADVERTÊNCIA RELATIVA A LESÕES

- As lâminas são cortantes. Manusear com atenção.
- Não utilize o aparelho se a lâmina estiver danificada.
- Nunca tocar as partes em movimento.
- Nunca fazer com que o aparelho funcione vazio.
- Não insira as mãos no recipiente quando o aparelho estiver ligado à rede elétrica.
- Antes de retirar a tampa, aguarde que a lâmina esteja totalmente parada e desligue sempre o plugue de alimentação da tomada.

ATENÇÃO - DANOS MATERIAIS

- Desenrolar sempre o cabo antes do uso.
- Não desligar o plugue da tomada puxando-o pelo cabo.
- Não colocar o aparelho sobre ou próximo de fontes calor.
- Não deixar o aparelho exposto a agentes atmosféricos (chuva, sol, etc).
- O aparelho está conforme com o regulamento (EC) No 1935/2004 de 27/10/2004 sobre materiais em contato com alimentos.

CONSERVAR ESTAS INSTRUÇÕES

A PROPOSITO DESTE MANUAL

Os aparelhos foram fabricados em conformidade com as Normas europeias vigentes específicas e foram protegidos em todas as suas partes potencialmente perigosas. Ler atentamente estas advertências e usar o aparelho somente para o uso ao qual foi destinado para evitar acidentes e danos. Manter este manual sempre acessível para futuras consultas. Sempre que desejar ceder este aparelho a outras pessoas, lembre-se de incluir também estas instruções. As informações apresentadas neste manual estão marcadas com os seguintes símbolos, que indicam:

Perigo para as crianças

Perigo devido à eletricidade

Perigo de danos devidos a outras causas

Atenção - danos materiais

Dados de identificação

Na placa colocada abaixo da base de apoio do aparelho foram inseridos os seguintes dados de identificação:

- fabricante e marcação CE
- modelo (Mod.)
- número de série (SN)
- tensão elétrica de alimentação (V) e frequência (Hz)
- potência elétrica absorvida (W)

DESCRIÇÃO DO APARELHO

- A. Recipiente
- B. Botão de acionamento
- C. Corpo do motor
- D. Tampa
- E. Suporte da lâmina
- F. Base para armazenar o cabo

Nota

O aparelho é dotado de um dispositivo que impede seu funcionamento caso a tampa não estiver inserida corretamente no corpo do motor.

INSTRUÇÕES PARA O USO

Funcionamento

Girar a tampa no sentido anti-horário para abrir o recipiente (Fig 2). Inserir o café espresso em grãos torrado no recipiente (Fig 3). O recipiente tem uma capacidade de 35 g. O café em grãos não deve ultrapassar a borda do recipiente. Girar a tampa no sentido horário para fechar o recipiente (Fig 4). O sinal presente no recipiente deve estar alinhado com o sinal presente na tampa. Desenrolar totalmente o cabo de alimentação da base. Inserir o plugue na tomada. O aparelho possui um funcionamento por pulsos. Para moer o café, deve-se manter pressionado o botão de acionamento (Fig 5). Quando for obtida a moagem desejada, deve-se soltar o botão de acionamento. Girar a tampa no sentido anti-horário para abrir o recipiente. (Fig 6) e esvaziá-lo (Fig 7).

Atenção!
Aguardar pelo menos um minuto antes de continuar com uma nova moagem.

Após o uso, enrolar o cabo de alimentação na sua base.

LIMPEZA DO APARELHO

A limpeza regular mantém o aparelho eficiente por mais tempo!

Atenção!
Todas as operações de limpeza indicadas abaixo devem ser efetuadas com o aparelho desligado e como plugue desligado da tomada.

Nunca imergir o aparelho em água ou outros líquidos

Atenção!
Verificar as condições do cabo de alimentação do seu aparelho regularmente antes de utilizá-lo e, caso estiver danificado, levá-lo ao centro de assistência mais próximo para que seja substituído por pessoal especializado.

Nunca usar solventes que danifiquem as partes de plástico. Não usar produtos potencialmente abrasivos.

Para a limpeza do corpo do motor (C), da tampa (D) e do recipiente (A), utilizar um pano um pouco úmido.

Atenção
As lâminas são cortantes. Manusear com atenção.

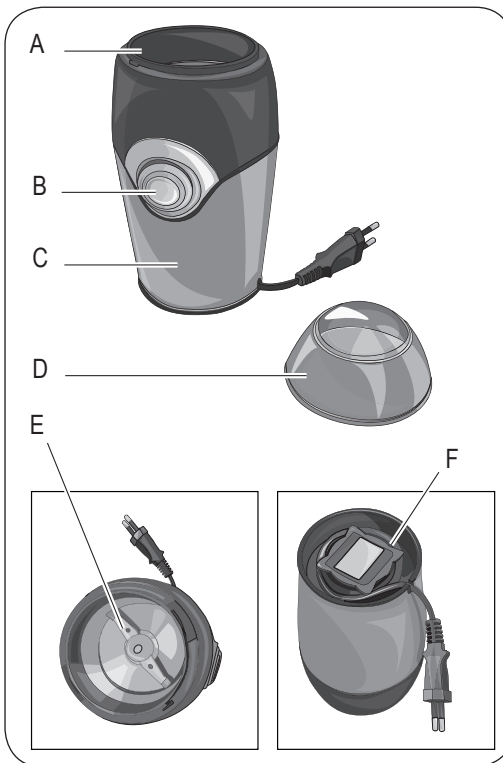


Fig. 1

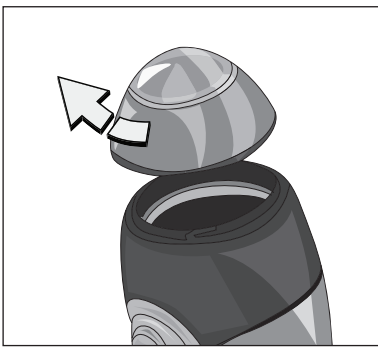


Fig. 2

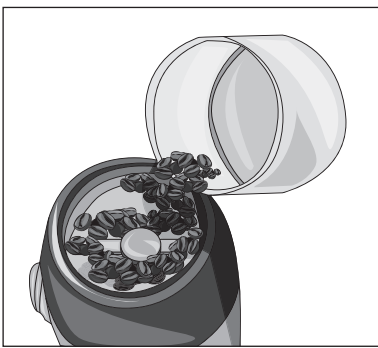


Fig. 3

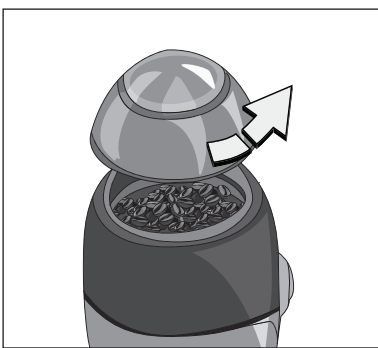


Fig. 4

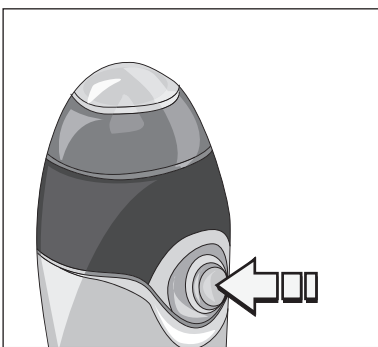


Fig. 5

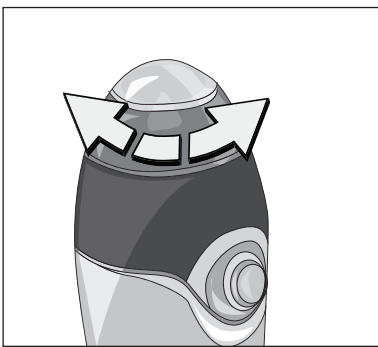


Fig. 6



Fig. 7

www.karimex.com.br
consumidor@karimex.com.br
SAC: (11) 4502-4596
CNPJ 88.938.329/0007-34
Resesada - Itajaí/SC – CEP 88307-302
Av. Vereador Abrahão João Francisco, 3.555
Karimex Comp. Elet. Ltda
IMPORTADO E DISTRIBUÍDO POR:
Internet: www.ariete.net
E-Mail: info@ariete.net
50013 Camp. Bisenzio Fl - Italy
Via San Quirico, 300
Divisione Commerciale Ariete
De Longhi Appliances Srl
Ariete

Cod. 4095103000 Rev. 0 del 07/12/2022

Ariete



Coffee grinder
Moinho de café
e especiarias

CE EAC Mod. 3016